



2026



## Lycée professionnel St-Vincent de Paul

- Vente / Commerce
- Cybersécurité, Informatique et réseaux, Electronique
- Electricité, Domotique, Automatismes et Robotique
- 3<sup>ème</sup> prépa-métiers





# Sommaire

## Ensemble Scolaire Saint Vincent

Depuis 1832, l'Ensemble scolaire fait vivre ses valeurs au cœur du village. Cette année, plus de 730 élèves fréquentent notre groupe scolaire : 227 enfants sont accueillis à l'école maternelle et primaire, 313 au lycée professionnel et 88 élèves fréquentent notre internat.

Nous remercions les familles de la confiance qu'elles nous accordent chaque année. Les équipes pédagogiques œuvreront à accompagner vos enfants tout au long de leur parcours scolaire et créeront avec eux les conditions de leur épanouissement comme nous le faisons depuis plus d'un siècle et demi au centre du village.

L'ensemble scolaire Saint-Vincent adresse ses plus sincères remerciements à tous ses partenaires : maîtres de stage, commerçants, artisans, parents d'élèves qui soutiennent son projet pédagogique.

Au nom de l'ensemble de la communauté éducative, je vous adresse nos meilleurs vœux de bonheur et de réussite pour cette nouvelle année scolaire qui commence.

*Luc Vettoretta,*  
chef d'établissement

## Projet éducatif Vincentien

Trois lignes spécifiques constituent les axes fondamentaux et permanents du projet Vincentien :

- Accueillir en priorité les enfants et les jeunes moins favorisés

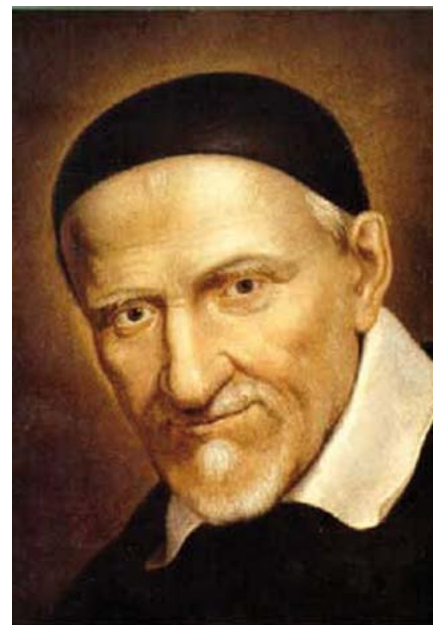
L'établissement veille à la qualité de l'accueil, des relations et du service avec une sollicitude particulière pour les élèves en difficulté.

- Travailler à la promotion de la personne

La culture que nous transmettons ne doit pas occulter la dimension spirituelle de la personne.

- Proposition d'une Pastorale

Nous offrons une proposition de Foi en lien avec notre Tutelle, notre Paroisse et notre Diocèse.



## Informations Pratiques

### Tarifs Lycée professionnel à titre indicatif

A l'aide de la grille ci-dessous vous déterminerez le montant de la scolarité que vous devrez acquitter pour l'année scolaire. Les revenus mensuels du foyer comprennent les salaires, les pensions, les revenus immobiliers et mobiliers, etc. (ligne "revenus d'activité totale de l'avis d'imposition" divisée par 12)

Merci de nous fournir votre dernier "avis d'imposition" ou "avis de taxation" pour les résidents suisses sauf les familles acquittant le tarif E.

Scolarité mensuelle	Tarif A	Revenu inférieur ou égal à 24 000 € /an	72 €
	Tarif B	Revenu inférieur ou égal à 48 000 € /an	102 €
	Tarif C	Revenu inférieur ou égal à 72 000 € /an	127 €
	Tarif D	Revenu inférieur ou égal à 96 000 € /an	156 €
	Tarif E	Revenu inférieur ou égal à 120 000 € /an	180 €
	Tarif F	Revenu supérieur à 120 000 € /an	216 €

Les familles qui ont un enfant scolarisé dans l'établissement bénéficient d'une réduction de 25 % pour le second, de 35% pour le troisième et de 45% pour le quatrième.

PENSION à l'année	4 200	
REPAS	habituel occasionnel	7,50 11
Cotisation Ugsel	6,25	
Cotisation Association Sportive	8,00	
ASSURANCE INDIVIDUELLE ACCIDENT (annuelle et protection juridique)	7,38 € + 1,30	
COTISATION DIOCESAINE (annuelle, sous réserve)	53,85	

Proposition de dons annuels: Le montant est laissé libre aux familles

La facturation est annuelle. Elle comprend les frais de scolarité (sur 10 mois), les cotisations diverses et en fonction du régime, la pension ou demi-pension.

Le règlement se fait par prélèvements automatiques sur 9 mois d'octobre à juin.

## Plan



## Horaires d'ouverture

- Secrétariat : 04 50 43 60 23

Du lundi au vendredi de 8H00 à 12H30 et de 13H15 à 17H30.  
Le mercredi matin uniquement de 8H00 à 12H30.

[secretariat.esv@orange.fr](mailto:secretariat.esv@orange.fr)

- Comptabilité : 04 50 43 62 04  
04 50 43 60 23

Le lundi, mardi, jeudi et vendredi  
de 8H15 à 13H30 et de 14H15 à 16H00.

[adm.esv@wanadoo.fr](mailto:adm.esv@wanadoo.fr) - [compta.esv@orange.fr](mailto:compta.esv@orange.fr)

- Vie Scolaire : 04 50 43 62 03

Du lundi au vendredi de 8H00 à 17H30.  
Le mercredi matin uniquement de 8H30 à 12H20.

[vie-scolaire.esv@orange.fr](mailto:vie-scolaire.esv@orange.fr)

Portes Ouvertes

**Vendredi 23 Janvier 2026** de 18h00 à 21h00  
**Samedi 24 Janvier 2026** de 9h00 à 12h00

**Vendredi 27 mars 2026** de 18h00 à 21h00  
**Samedi 28 mars 2026** de 9h00 à 12h00



Taxe d'apprentissage

Taxe d'apprentissage... Dynamique de progrès... Soyons partenaires...

Madame, Monsieur,

Pour vous, la taxe d'apprentissage c'est une taxe...  
**Pour nous, c'est une ressource propre, aujourd'hui indispensable.**

Vous avez le souci de maintenir le niveau de performance de votre entreprise en embauchant du personnel compétent. Vous accueillez régulièrement nos stagiaires afin de transmettre vos savoir-faire.

Qu'ils soient vendeurs, techniciens en maintenance informatique ou en systèmes numériques, en domotique, en robotique ou en électrotechnique, nous avons le souci de former nos élèves dans une logique de métier afin qu'ils soient rapidement efficaces sur le terrain.

Nous sommes donc constamment amenés à :  
- Investir dans de nouveaux équipements de haute technologie,  
- Renouveler nos matériels professionnels et pédagogiques devenus vétustes ou obsolètes,  
- Développer les interventions des professionnels.

La taxe d'apprentissage est donc pour vous le moyen de doter notre lycée d'outils performants afin de former les professionnels dont vous aurez besoin demain. Aujourd'hui, vous devez choisir quel sera l'établissement bénéficiaire de cette taxe : devenez partenaire du Lycée Professionnel Privé Saint-Vincent et investissez avec nous dans une dynamique de progrès pour la formation des jeunes. D'ores et déjà, nous vous remercions pour votre concours et votre volonté de partenariat avec notre lycée professionnel et sommes à votre disposition pour toute information complémentaire.

Veuillez agréer, Madame, Monsieur, l'expression de nos sentiments dévoués.

**PS : Précisez à votre organisme collecteur que vous souhaitez verser votre taxe d'apprentissage à l'O.G.E.C. St Vincent.**

*Christophe Berougeon*

Président O.G.E.C.

*Luc Vettoretto*

Chef d'établissement

L'internat

L'internat du lycée Saint-Vincent peut accueillir jusqu'à 94 élèves : Il se divise en deux bâtiments. Ils sont situés au sein de l'ensemble scolaire St-Vincent de Paul à Collonges-sous-Salève.

ACTIVITÉS

Des activités sportives sont proposées par le biais de l'Association Sportive ou du Sport Loisir au gymnase jouxtant l'établissement.

Enfin périodiquement sont proposées des animations culturelles ou ludiques type cinéma, concerts, spectacles...

ABSENCES

En cas d'absence ou de retard, avertir au plus tôt les responsables.

**Pendant la journée :**  
- la vie scolaire : 04.50.43.62.03  
**Le soir (à partir de 17H30) :** l'internat garçons / filles  
M<sup>r</sup> Varlet : 06 78 83 05 22 (Responsable internat)  
M<sup>r</sup> Chouchane : 06 86 73 59 27 (Régulateur internat)

SORTIE

Les élèves internes ont la possibilité de sortir du lycée les mercredis après-midi et tous les jours après la fin de leurs cours jusqu'à 18H00.

Sous réserve d'une autorisation de sortie écrite qui devra être remise aux surveillants de l'internat le jour de la rentrée.

LE MATIN

7H15	Lever
7H40	Petit-déjeuner
8H30	Début des cours

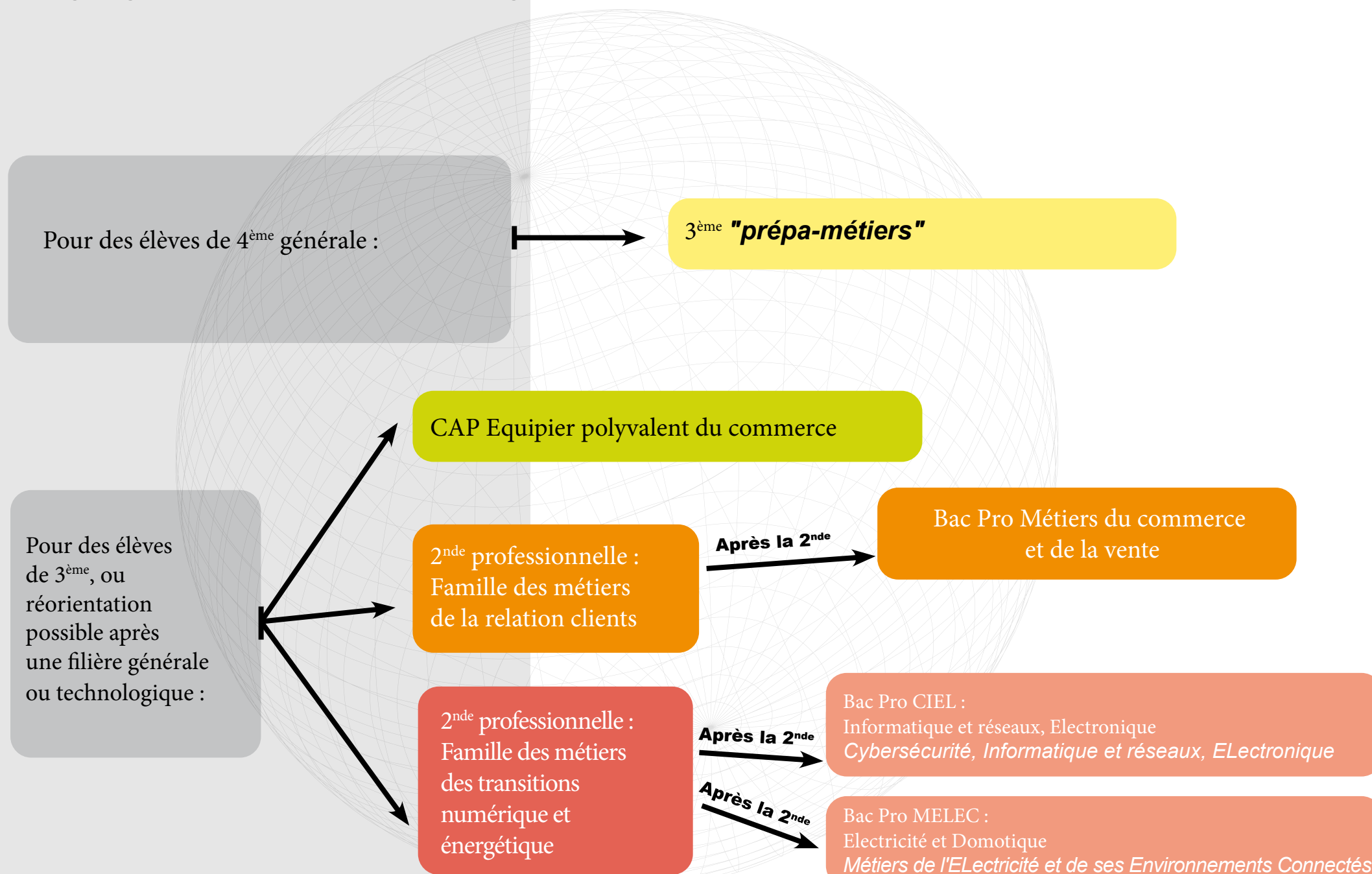
UNE SOIRÉE TYPE Á L'INTERNAT

17H15	Goûter
17H45	Ouverture de l'internat
18H00 à 19H00	Étude surveillée obligatoire pour tous
19H00 à 20H30	Repas puis temps libre sous surveillance
20H30 à 22H30	Activités diverses : foyer, TV, baby-foot...
22H30	Extinction des feux





## Organigramme des formations du Lycée Saint-Vincent



## 3<sup>ème</sup> "Prépa-métiers"

Pour Qui ?

Des élèves de 4<sup>ème</sup> qui souhaitent s'orienter vers un métier

Comment ?

-5h de découverte professionnelle  
- Des stages en entreprise

Les aides

- Soutien scolaire  
- Aide individualisée

Objectifs

- Accompagner les élèves dans l'élaboration de leur projet d'orientation
- Mettre en œuvre la découverte des métiers et des formations professionnelles

CAP ?  
BAC PRO ?

LES FORMATIONS DE L'ÉTABLISSEMENT

- Vente / Commerce
- Cybersécurité, Informatique et réseaux, Electronique
- Electricité et Domotique, Automatisisme et Robotique

OU

LES FORMATIONS EXTÉRIEURES

Préparation au Brevet des collèges ou au certificat de formation générale (C.F.G.)

ASSR2

Eval@ng

EPI

Pédagogie de projet

visites d'entreprises

Interventions de professionnels

PCS1

Certification des compétences numériques (PIX)



## CAP Equipier polyvalent du commerce

Pour Qui ?

- élèves de 3<sup>ème</sup> générale
- élèves de 3<sup>ème</sup> prépa-métiers
- élèves issus d'un autre cursus (nous contacter)

Comment ?

- Formation Au Lycée
  - Vendre : Conseiller et fidéliser la clientèle.
  - Approvisionner : Participer à l'approvisionnement. Implanter les produits.

*Un magasin d'application permet de mettre en pratique les notions vues en cours et de réaliser des TP.*

- Formation En Entreprise  
14 semaines de période de formation en milieu professionnel sur les 2 ans.

Pourquoi ?

- Poursuites d'études  
1<sup>ère</sup> Bac Pro métiers du commerce et de la vente ou autre Bac Pro, sur dossier et avis de l'inspecteur

- Métiers  
Vendeur(e) qualifié(e)  
employé(e) commercial(e)



## 2<sup>nde</sup> professionnelle : Famille des métiers de la relation clients

A partir de la 2<sup>nde</sup> professionnelle, acquérir des compétences en termes de relation client (accueil, conseil, vente, suivi et fidélisation).

En fin de 1<sup>ère</sup>, choix dans l'établissement entre :

- Bac Professionnel Métiers du commerce et de la vente option A animation et gestion de l'espace commercial
- Bac Professionnel Métiers du commerce et de la vente option B prospection clientèle et valorisation de l'offre commerciale

Possibilité de poursuite dans un autre établissement (sous réserve de la capacité des établissements concernés)

Pour Qui ?

- élèves de 3<sup>ème</sup> (générale et prépa-métiers)
- réorientation possible pour des élèves de filière générale ou technologique
- élèves titulaires d'un CAP (directement en 1<sup>ère</sup> Bac Pro)

Comment ?

- Formation Au Lycée  
A partir des connaissances acquises en cours, des ressources fournies, le travail se fait sous forme de scénarios professionnels pour maîtriser les compétences :
  - Conseiller et vendre
  - Suivre les ventes
  - Fidéliser la clientèle et développer la relation
  - Animer et gérer l'espace commercial
  - Prospecter et valoriser l'offre commerciale

- Formation En Entreprise  
20 ou 26 semaines de période de formation en milieu professionnel sur les 3 ans.

Pourquoi ?

- Poursuites d'études après l'obtention du Bac Pro
  - BTS Management commercial opérationnel
  - BTS Négociation et digitalisation de la relation client
  - Autres BTS Commerce international, Assistant gestion PME-PMI, Banque, Assurance, Immobilier
  - Licences professionnelles commerciales éventuellement, sur dossier
- Insertion professionnelle avec formation continue en entreprise





## 2<sup>nd</sup>e professionnelle : Famille des métiers des transitions numérique et énergétique

Pour Qui ?



Comment ?

- Des élèves de 3<sup>ème</sup> générale ou de 3<sup>ème</sup> Prépa-métiers
- Réorientation possible pour des élèves de filière générale ou technologique
- après un cursus à l'étranger, nous contacter

Objectifs

- 20 ou 26 semaines en entreprise sur 3 ans
- enseignement professionnel : des activités pratiques diverses en atelier

- Poursuites d'études en BTS ou Mention Complémentaire, ou BUT
- Insertion professionnelle

En fin de 2<sup>nd</sup>e, choix dans l'établissement entre :

- Bac Professionnel CIEL Cybersécurité, Informatique et réseaux, ELelectronique
- Bac Professionnel MELEC Métiers de l'Electricité et de ses Environnements Connectés

Possibilité de poursuite dans un autre établissement (sous réserve de la capacité des établissements concernés)

Enseignements professionnels :

50 % des fondamentaux MELEC :  
Habitat tertiaire, Habilitation électrique, ...

50 % des fondamentaux CIEL :  
Micro-informatique, Électronique numérique, Réseaux informatiques, ...

CIEL Cybersécurité, Informatique et Réseaux, ELelectronique



MELEC Métiers de l'Electricité et de ses Environnements Connectés



## 1<sup>ère</sup> et Terminale

### BAC Pro MELEC (Métiers de l'Electricité et de ses Environnements Connectés)

Les caractéristiques de la profession conduisent le titulaire du baccalauréat professionnel MELEC à assumer des activités professionnelles variées :

de chantier (bâtiment, tertiaire), de construction d'équipements industriels, de maintenance, de mise en place de réseaux informatiques et de télécommunications, alarme, domotique, etc...



Bac Pro MELEC

Électricité bâtiment et industriel  
Automatisme et robotique  
Domotique  
Réseaux informatiques /  
VDI (Voix Données Images)

#### Poursuite d'études :

Avec un bon dossier scolaire ou une mention à l'examen, une poursuite d'études est possible et souhaitable.

- Technicien de maintenance des ascenseurs
- Technicien de travaux sur ascenseurs
- MC Technicien ascensoriste (service et modernisation)
- MC Technicien en réseaux électriques
- BTS Assistance technique d'ingénieur
- BTS Conception et réalisation de systèmes automatiques
- BTS Contrôle industriel et régulation automatique
- BTS Electrotechnique
- BTS Fluides, énergies, domotique option A génie climatique et fluidique
- BTS Fluides, énergies, domotique option B froid et conditionnement d'air
- BTS Fluides, énergies, domotique option C domotique et bâtiments communicants
- BTS Maintenance des systèmes option A systèmes de production
- BTS Maintenance des systèmes option C systèmes éoliens
- BTS CIEL option A Informatique et réseaux
- BTS CIEL option B Electronique et réseaux
- BUT Génie électrique et informatique industrielle (GEII)





VALORISATION DE LA DONNÉE ET  
CYBERSÉCURITÉ

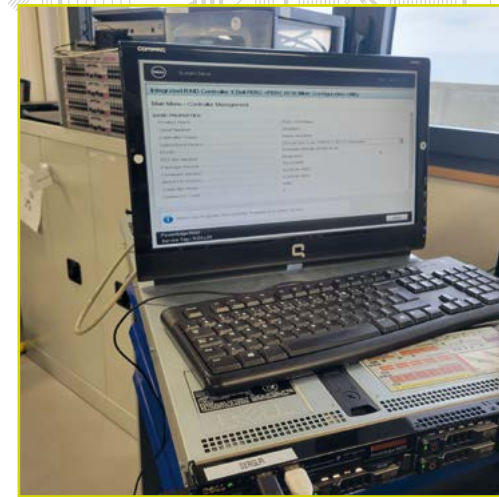
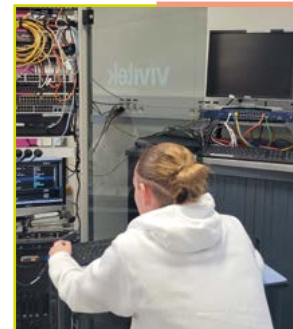
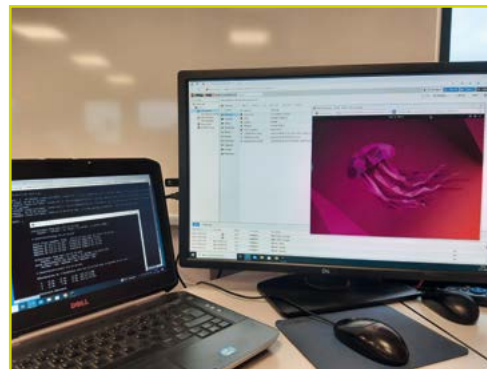
- Élaboration et appropriation d'un cahier des charges
- Développement et validation de solutions logicielles
- Gestion d'incidents

3 pôles d'activités professionnelles  
Installation et Maintenance d'Équipements NumériquesMISE EN OEUVRE DE RÉSEAUX  
INFORMATIQUES

- Accompagnement du client
- Installation et exploitation des réseaux
- Maintenance des réseaux informatiques

RÉALISATION ET MAINTENANCE  
DE PRODUITS ÉLECTRONIQUES

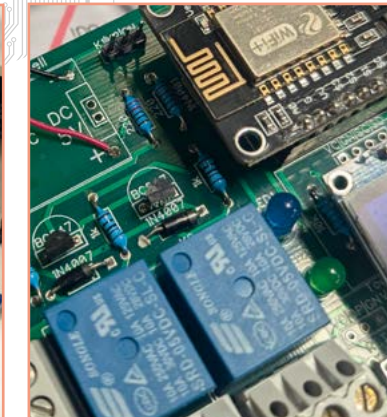
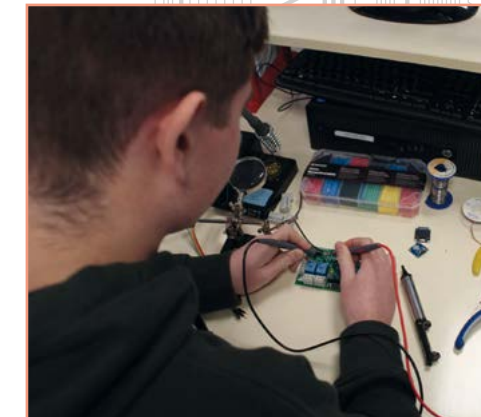
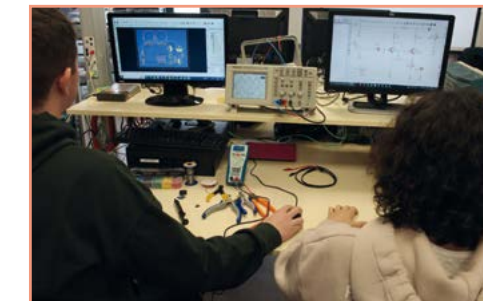
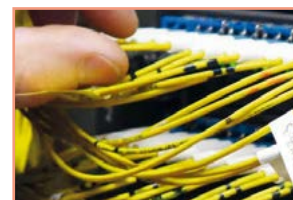
- Étude et conception de produits électroniques
- Tests et essais
- Production et assemblage d'ensembles électroniques
- Intégration matérielle et logicielle
- Maintenance et réparation de produits électroniques



## Poursuite d'études :

Avec un bon dossier scolaire ou une mention à l'examen, une poursuite d'études est possible et souhaitable :

- BTS CIEL option A Informatique et Réseaux
- BTS CIEL option B Electronique et Réseaux
- Mention Complémentaire Production et réparation de produits électroniques
- Mention Complémentaire Cybersécurité
- BTS SIO option SISR
- BTS SIO option SLAM
- BUT Réseaux et Télécommunications







# ASSOCIATION SPORTIVE SAINT-VINCENT

Ce qu'il s'est passé en :

SEPTEMBRE OCTOBRE



## COURSE D'ORIENTATION



Lecture de carte, esprit d'équipe, observation et stratégie étaient requis pour retrouver les balises !

## VTT




Après plusieurs séances d'entraînement, les élèves ont participé à une compétition inter-établissements près d'Annecy.



BG:  
Ianis Moine 2e  
Paul Cabart 3e

BF:  
Maura Trevisan 2e

MG:  
Ethan Laufrais 4e  
Ethan Hauet 5e





PROCHAINS RENDEZ-VOUS

CROSS

BADMINTON

ESCALADE

Hall d'Entrée / Conseil des Pairs

En 2024, le Conseil des Pairs a oeuvré à la mise en place des micro-ondes dans un espace où les élèves, à présent, peuvent manger sereinement et confortablement. Les Pairs ont également mis en fonctionnement le téléviseur du Hall d'Entrée, qui vise à informer l'ensemble de l'établissement des divers événements passés ou à venir. Enfin, ils ont cette année encore préparé la soirée de remise des diplômes.



Fête de la Saint Vincent de Paul

À l'occasion de la Saint Vincent de Paul qui a eu lieu le 27 septembre, tous les élèves de l'ensemble scolaire se sont réunis dans la cour du collège pour chanter « Saint Vincent toi l'ami », appris par les élèves du primaire et du collège. Les lycéens ont lu des citations de Saint Vincent de Paul entre chaque refrain. Un très beau moment de partage qui a rassemblé tout le personnel de l'établissement.



Semaine ELA  
(du 13 au 17 octobre 2025)

La semaine ELA a débuté au lycée par une dictée.

80 élèves de 1<sup>ère</sup> Bac Pro (toutes sections confondues) se sont retrouvés dans l'espace Saint Vincent pour participer à la dictée. L'expérience, très intéressante, a permis aux élèves de s'investir pour une noble cause et ainsi aider les enfants atteints de leucodystrophie.



Une bouffée d'oxygène pour les 3<sup>ème</sup> prépa-métiers

Nous, élèves de 3<sup>ème</sup> prépa métiers, avons visité l'exploitation horticole Verdonnet Bouchet, partagée entre la France et la Suisse. Cette visite, organisée dans le cadre de la Découverte Professionnelle, avait pour but de nous présenter le métier d'horticulteur.

M. Verdonnet nous a tout d'abord expliqué le fonctionnement du système de chauffage des serres. Celui-ci est réglé de manière à les maintenir à une certaine température, en fonction des saisons et du type de plantes, tout en veillant à ne pas gaspiller l'énergie.

La visite s'est poursuivie dans les serres. Là, nous avons pu voir les différentes étapes de la production horticole, ainsi que les phases de préparation des commandes.

En premier lieu, M. Verdonnet nous a montré les machines qui servent au « rempotage » (action de mettre du terreau en pot), ainsi que celles qui permettent le « repiquage » des jeunes pousses. Nous nous sommes ensuite dirigés vers de longues rangées de fleurs recevant les soins quotidiens nécessaires à leur développement, se situant dans d'anciennes serres, gourmandes en énergie, du fait de « tuyaux aériens ». Puis nous avons traversé l'atelier de composition florale pour atteindre le quai de chargement. Celui-ci accueille toutes les préparations de commandes destinées aux différents clients, dont bon nombre de jardineries locales. Enfin, nous sommes arrivés dans une serre chauffée par le sol, beaucoup moins énergivore, où sont actuellement produites les fleurs emblématiques de cette période de Noël : les poinsettias. Ce parterre d'étoiles, d'un rouge flamboyant, nous offrait une vision féérique. De plus, l'entreprise fait chaque année des essais pour créer de nouvelles variétés, avec parfois de nouvelles couleurs.

Entre tradition et modernité  
Cette exploitation familiale perpétue un savoir-faire qui a fait sa renommée. Pour exemple, elle travaille avec un célèbre parfumeur parisien, ce qui suppose une collaboration de longue date. Mais elle répond également aux normes de production actuelles, notamment grâce à des techniques respectueuses de l'environnement. Les fleurs et les plantes bénéficient ainsi de labels reconnus, qui garantissent la qualité des produits, tels que AB, MPS, Fleurs de France ou Genève Région Terre Avenir.

Les élèves de 3<sup>ème</sup> prépa-métiers





CAP 1 EPC, projet de chef d'oeuvre 2026  
« voyage et partage »

Après le lancement du chef d'oeuvre « VOYAGE et PARTAGE » en début d'année scolaire, l'action concrète a débuté en novembre 2025.

Une première rencontre de présentation et d'échange a eu lieu au lycée le 3 novembre avec Cécile MONOD, présidente de l'association SEPas Impossible, association d'aide pour les personnes atteintes de la Sclérose En Plaques.

Une deuxième rencontre d'action s'est déroulée le vendredi 7 novembre sur la journée à St Jorioz, commune où sont hébergées ces personnes dans le centre médicalisé « la Maisonnée ». Le matin a été consacré à la visite de centre d'accueil. Un premier contact a été pris pour se présenter mutuellement et les installer dans la salle de restauration. L'après-midi s'est concrétisée à jouer à des jeux de société, à faire du sport et à participer à une activité manucure selon les désirs des membres du centre.

Une journée d'échange, de partage, d'émotion et de franche rigolade entre les jeunes et tout le personnel de la Maisonnée.

Nous ne nous sommes pas dit « merci » mais simplement « à refaire ».

Ce qui sera le cas pour la suite au printemps 2026 avec leur accueil dans nos locaux à Collonges sous Salève pour une nouvelle journée de partage.

L'équipe des professeurs accompagnateurs.



Les Bac Pro CIEL chez Parker Meggitt :  
au coeur des systèmes de navigation aéronautique



Le lycée Saint Vincent de Paul renforce son partenariat avec le tissu économique local ! Les élèves de Bac Pro CIEL ont effectué une immersion dans l'entreprise Parker Meggitt à Archamps, un leader de l'électronique de haute précision dans la navigation et le positionnement. Les visites, réparties sur trois dates, se sont déroulées en petits groupes.

Capteurs et haute technologie pour l'aéronautique

Accueillis par M. Lattion, les élèves ont découvert le rôle central de Parker Meggitt dans la fabrication de capteurs LVDT et capteurs inertiels (gyroscope et accéléromètre) destinés à l'aéronautique (Airbus, Dassault) et au ferroviaire (Alstom). Ces capteurs sont vitaux pour la mesure de l'orientation, de la vitesse et de la position.

Organisation et maîtrise de la chaîne CMS

La visite des ateliers a permis aux futurs techniciens en électronique de visualiser toute la chaîne de fabrication des cartes CMS (Composants Montés en Surface) :

- de la spécification client aux étapes de conception (simulation Spice)
- l'utilisation de machines pour la sérigraphie, le placement des composants et la soudure en massedans les fours de refusion
- l'importance cruciale des protections antistatiques (EPI), car des décharges peuvent atteindre 10 000 volts
- les tests de qualification rigoureux (vibrations, cycles de température) pour prévenir les pannes précoces des cartes

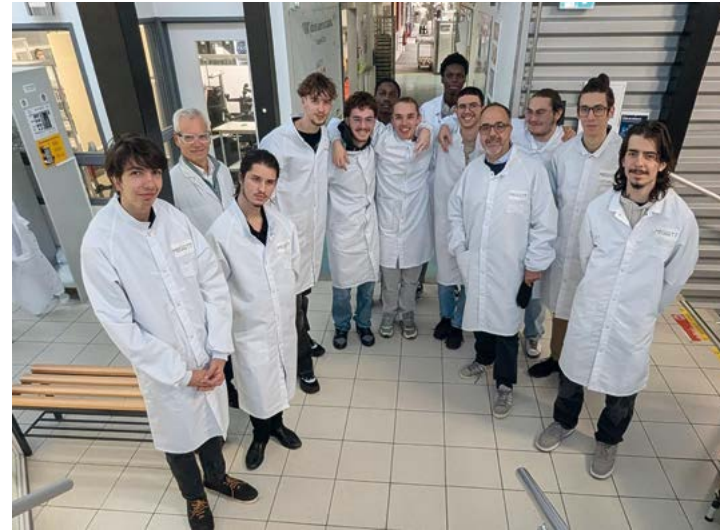
Le projet CIEL : application concrète

Ce partenariat se traduit directement dans les cours. Les élèves de Bac Pro CIEL travaillent sur la platine d'évaluation du capteur inertiel CMS390, un

capteur utilisé par l'entreprise. Ce projet d'analyse, de conditionnement et de test donne un sens concret à leur formation en réalisation et maintenance de produits électroniques.

Le lycée remercie Parker Meggitt et M. Lattion pour cet échange enrichissant.

M. Tayache



Le Centre de Documentation et d'Information

Le CDI est un lieu d'accueil : il est ouvert à tous, élèves, professeurs, personnels administratifs ou de service.

C'est un lieu de travail individuel ou de groupe, un lieu d'information (culturel, orientation, presse...), de recherche, de lecture...

Le CDI est un lieu de partage des connaissances. Les élèves ont accès à des documents répertoriés, ainsi qu'à des postes informatiques. Ils peuvent ainsi effectuer des recherches sur un thème précis, ou s'informer sur l'actualité. Le CDI a également une mission d'orientation.

Les élèves peuvent trouver des informations sur les métiers, les formations ou les poursuites d'études.

M<sup>me</sup> Drevoux, professeur documentaliste, est présente pour aider et soutenir les élèves dans la rédaction de CV, lettres de motivation ou rapports de stage ou la création des dossiers demandés dans le cadre de leur formation.



L'instant présent et l'image unique

Cette année quatre artistes comédiens / danseurs sont intervenus auprès d'une classe de 1<sup>ère</sup> Bac Pro MCV.

Comme une performance, ils ont dansé et joué 24 scènes répétées pendant 24 minutes, tandis que les élèves munis d'un Polaroid n'avaient qu'une seule opportunité pour réaliser une photo de ces 24 scènes.

Exercice périlleux que les élèves ont honoré avec succès !



PICTO / DYS

Apprendre et comprendre  
la différence par une image simplifiée

Les élèves de Terminale ont réalisé une série de pictogrammes illustrant 3 difficultés que certains de leurs pairs ou eux-mêmes peuvent rencontrer lors de leur scolarité.

Les pictogrammes sélectionnés ont fait l'objet d'une exposition dans le Hall d'Entrée de l'établissement.



Visite d'un chantier pour les élèves  
de 3<sup>ème</sup> prépa-métiers



Les élèves de 3<sup>ème</sup> prépa-métiers ont pu visiter un chantier faisant partie d'un programme de construction de logements à Archamps, dirigé par l'entreprise de maçonnerie et de terrassement Bovagne Frères.

Après avoir été accueillis par un responsable, ils ont fait la visite du chantier, équipés de casques qu'ils étaient fiers de porter. Ils ont ainsi pu découvrir les différentes étapes de construction d'un immeuble et les métiers du gros oeuvre inhérents à ce secteur. Des métiers qui ne sont pas toujours faciles, car il faut travailler à l'extérieur quelles que soient les conditions climatiques.

Remise des diplômes Lauréats 2025

La cérémonie de remise des diplômes a eu lieu vendredi 12 décembre 2025.

Le directeur du lycée professionnel, M. Vettoretto, a remis son diplôme à chaque lauréat. Une photo sur laquelle chaque classe, accompagnée de quelques professeurs, a permis de fixer ce moment. Puis élèves, parents et professeurs se sont retrouvés pour une soirée festive, avec musique et repas convivial. Les élèves ont ainsi pu évoquer les souvenirs de leurs années passées au lycée et exposer leurs projets futurs.

Félicitations à tous les lauréats !



À la découverte  
des magasins annéciens !

Lors de notre sortie à Annecy le jeudi 15 septembre 2025, notre classe de première année de CAP EPC a visité des boutiques d'Annecy dont l'entreprise Galeries Lafayette.

Nous avons été accueillis par le patron, qui nous a présenté l'historique de la société, de sa création jusqu'à aujourd'hui.

La présentation a duré toute la matinée, de 9h30 à 11h45. Après cela, nous sommes allés déjeuner tous ensemble, avec les professeurs pour améliorer l'intégration de chacun.

L'après-midi, nous avons visité plusieurs autres commerces du centre commercial Courier et de la rue piétonne Carnot afin de recueillir des informations sur chacune d'elles : la décoration de leurs vitrines, les produits vendus, le nom de l'enseigne, etc.

Nous avons réalisé cette activité pédagogique tout le reste de l'après-midi. Enfin, nous sommes rentrés en bus au lycée, où nous avons fait un débriefing écrit et oral sur le déroulement de la journée et sur ce que nous avons appris.

Louka V.

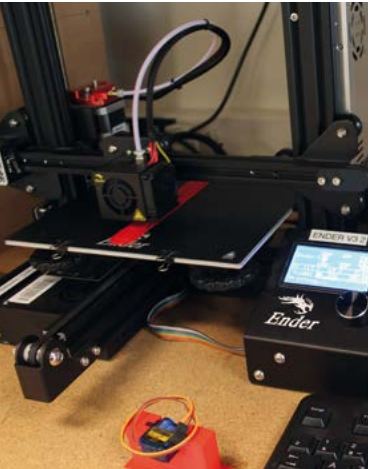
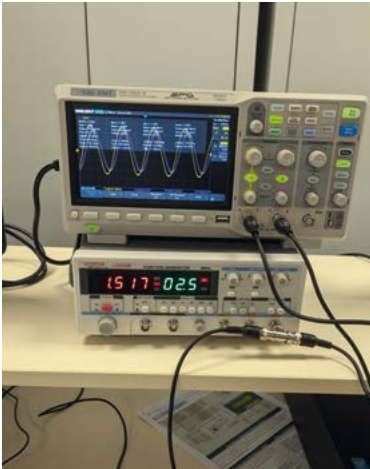


Un nouveau bâtiment pour le lycée professionnel



Les élèves de 3<sup>ème</sup> prépa-métiers, CAP et Bac Professionnel ont effectué leur entrée dans le nouveau bâtiment du lycée professionnel.

Ce bâtiment moderne offre des salles lumineuses, équipées de TBI (tableau blanc interactif). Les ateliers dédiés aux enseignements professionnels permettent aux élèves d'effectuer des activités pratiques, les initiant ainsi au monde du travail en entreprise.



Le Mémorial de la Maison d'Izieu

Les 3<sup>ème</sup> prépa-métier se sont rendus le 13 janvier 2025 dans l'Ain, à la Maison d'Izieu, dans un petit village du même nom, dans le cadre de leurs programmes de Français, d'Histoire et d'EMC.

La visite a commencé avec le musée qui explique les grandes étapes de la deuxième guerre mondiale, l'idéologie appliquée par les Nazis et enfin la mise en place de la justice pénale internationale.

Puis, une visite guidée a permis la découverte de la bâtisse qui a servi de refuge. Elle a été ouverte en mai 1943 par Sabine et Miron Zlatin pour accueillir des enfants juifs afin de les protéger. Plus d'une centaine d'enfants y ont séjourné. Certains de leurs dessins y sont exposés. Mais le 6 avril 1944, la maison a été prise d'assaut par la Gestapo sur ordre de Klaus Barbie, chef de la Gestapo de Lyon. Les 44 enfants et 7 adultes ont été arrêtés, puis déportés. Seule une personne surviva. La plupart des enfants ont été envoyés à Auschwitz et ont été assassinés.

En 1994, la Maison d'Izieu est devenue un Mémorial, inauguré par François Mitterrand. Elle a pour but de rendre hommage aux victimes, transmettre l'histoire et lutter contre l'oubli et toutes les formes de haine. Après cette visite très émouvante, nous avons participé à des ateliers sur la propagande et l'antisémitisme. Puis nous avons quitté ce site.

La Maison d'Izieu est un lieu essentiel pour comprendre la violence de la Shoah, en particulier envers les enfants. Elle rappelle que même dans les pires périodes, certains ont tenté de protéger les autres au péril de leur vie.

Ce lieu de mémoire nous engage à rester vigilants face aux discriminations aujourd'hui.

Une matinée contre le handicap

Le mercredi 24 septembre, les élèves de seconde MRC et de CAP1 ont participé à « Anancy Court contre le Handicap » au stade d'Annecy. De nombreuses activités étaient organisées, comme du handball et un parcours en fauteuil roulant, porter des lunettes spéciales pour avoir le même ressenti qu'une personne malvoyante.



Les élèves portaient fièrement un tee-shirt avec l'inscription « Saint Vincent » et ont couru sur la piste d'athlétisme pour faire un maximum de tours.

Plus de 230 tours ont été effectués, qui ont permis de rapporter 575 euros.

Félicitations à tous pour leur participation et leur motivation !

Line, François et Victor



Comme chaque année, le lycée Saint Vincent de Paul de Collonges sous Salève est resté fidèle au rendez-vous annuel du Téléthon.

Vendredi 5 décembre 2025, les élèves de CAP 1 ont proposé un service d'ensachage dans deux supermarchés de Saint Julien.

Cette action a permis de collecter des fonds afin de lutter contre les maladies génétiques, musculaires et orphelines.

Les élèves ont été encadrés par leurs professeurs, qui veulent montrer à leurs futurs vendeurs et futurs professionnels du commerce, que la communication et la vente peuvent aussi s'appliquer à la générosité et à la fraternité.

Une belle initiative couronnée de succès !



Partage

Action

Solidarité

Temps forts

Ouverture

Rencontre

Amour

Lumière

Echanges



Dans la continuité de la mission de Saint Vincent de Paul auprès des plus démunis, le lycée propose à ceux qui le désirent, professeurs comme élèves, de se rencontrer dans le partage et la découverte religieuse.

Des temps forts :

Des ateliers sont proposés à l'occasion des fêtes religieuses (Noël, Pâques), suivis d'une célébration.

Des actions solidaires :

- Opération « bol de riz »
- Collecte pour les Restos du Cœur
- Collecte de jouets pour la Croix-Rouge
- Action d'ensachage en faveur du Téléthon







## Le projet d'établissement



Sur les pas de nos fondateurs Louise de Marillac et Vincent de Paul, notre projet éducatif se décline en trois axes fondamentaux :

Accueillir, Promouvoir et Rendre effectif l'Evangile.



Un établissement ouvert à tous

- Entretiens individuels d'inscription pour un accueil personnalisé de chaque famille
- Privilégier la motivation au parcours scolaire
- Frais de scolarité variables en fonction du revenu des familles
- Participation des familles aux sorties scolaires à la hauteur de leurs moyens
- Menus de cantine avec repas de substitution
- Pas de sélection sur les croyances religieuses de l'élève

Accueillir

Un accueil particulier pour les enfants et les jeunes en difficulté ou en situation de handicap

- Parcours différenciés d'apprentissage en fonction des réussites et des difficultés de chaque élève
- Adaptation du parcours scolaire aux difficultés: outils numériques, adaptation emploi du temps, contrat personnalisé
- Soutien personnalisé plusieurs fois par semaine



Un lien établissement parents/élèves

- Disponibilité de la direction et des équipes enseignantes pour recevoir les jeunes et les parents
- Suivi régulier de la scolarité de chaque jeune
- Plateforme de communication en ligne « Ecole Directe » pour faciliter les échanges et la transmission d'informations
- Association de Parents d'Elèves dynamique et très investie au sein de l'établissement





Valoriser l'élève  
en lui donnant  
confiance en lui

Promouvoir

Développer le  
bien-être  
de l'élève et les  
liens entre élèves



Former les élèves  
comme des « êtres en  
devenir » préparés  
à la vie en société

- Travail autour des émotions pour apprendre à s'exprimer sur ce que l'on ressent et se sentir écouté : sophrologie, théâtre,...
- Regard bienveillant et positif sur l'élève, droit à l'erreur, valorisation de l'effort fourni
- Système de sanctions non stigmatisant pour l'élève et qui vise la réparation de l'acte
- Développer la motivation en donnant du sens aux apprentissages
- Ecoute active des enseignants sur les difficultés que peut rencontrer le jeune
- Valoriser les points forts, les réussites de l'élève, les progrès
- Appréciations sur les bulletins basées sur l'investissement, le travail et non uniquement sur les résultats scolaires
- Mise en valeur de la richesse des talents individuels et collectifs : journée des talents, marchés des connaissances

- Mise en place de tutorat entre les élèves pour créer du lien et de la solidarité
- Journées d'intégration, voyages, sorties culturelles, activités scolaires qui permettent aux jeunes de s'épanouir et d'apprendre les règles du vivre ensemble
- Activités extra-scolaires proposées aux enfants de tranches d'âge mélangées (anglais, espagnol, capoeira, théâtre d'improvisation, cirque,...)
- Association sportive ouverte avec multiples propositions
- Internat, cadre de vie propice au vivre ensemble et aux « amitiés »
- Ouverture à l'Europe via le programme Erasmus +

- Développement de l'autonomie chez les élèves : pédagogie du plan de travail
- Elaboration de règles de vie avec les élèves
- Initiative des élèves aux Nouvelles Technologies : TBI dans les salles de primaire, salle informatique : espace numérique de travail
- Organisation d'une journée de sensibilisation aux dangers de la route
- Pédagogie adaptée aux exigences du monde professionnel, avec de nombreux stages
- Proposition à tous les élèves d'heures d'études le soir encadrées par des professeurs bénévolement



Rendre effectif  
l'Evangile



Annoncer l'Evangile

Témoigner au quotidien

Eveiller les élèves au  
monde qui les entoure  
et à la diversité  
de ses cultures

- Education à l'intériorité avec temps calme chaque début d'après-midi
- Eveil religieux dans les classes suivant le calendrier liturgique : Avent, crèche, prières, temps du Carême...
- Célébrations préparées avec les élèves : Noël, Pâques, Chemin de croix
- Rendez-vous hebdomadaires avec la Pastorale du lycée pour des temps d'écoute et d'échanges
- Participation aux temps forts du diocèse et du réseau Vincentien

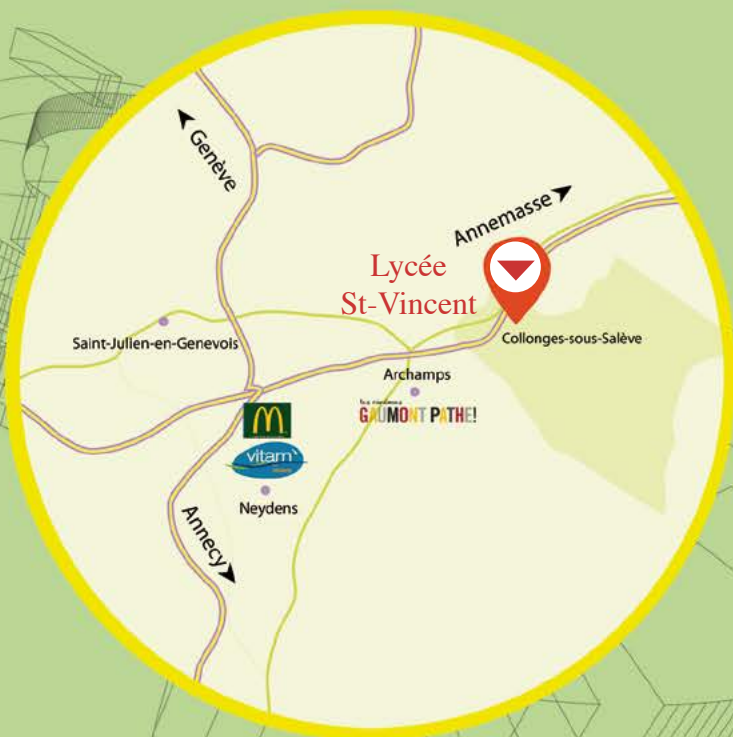
- Attention portée à chacun des élèves, à chaque membre de la communauté pédagogique
- Climat de confiance instauré entre les élèves et les enseignants, relations basées sur la simplicité de l'échange
- Education au partage et à l'entraide à travers de multiples actions de fraternité : « Jouets pour tous » au profit de la Croix Rouge, action de collecte alimentaire au profit des Restos du Coeur, action solidaire du « bol de riz », Téléthon
- Eveil des jeunes aux attitudes de pardon suite à des disputes ou des conflits
- Mise de l'humain au centre de tous nos actes (amour de l'autre, respect, tolérance)

- Promotion du vivre ensemble par des temps d'échanges entre croyants et non croyants
- Programme d'ouverture européen Erasmus +
- Temps d'analyse de l'actualité dès la classe de CM1-CM2 avec exposés sur des thèmes divers pour favoriser l'ouverture d'esprit, la connaissance du monde et le sens critique



# Portes Ouvertes

- Vendredi 23 Janvier 2026 de 18h00 à 21h00
- Samedi 24 janvier 2026 de 9h00 à 12h00
- Vendredi 27 mars 2026 de 18h00 à 21h00
- Samedi 28 mars 2026 de 9h00 à 12h00



55, route de Bossey - BP 25 - 74160 Collonges-sous-Salève  
secretariat.esv@orange.fr - Tél: 04 50 43 60 23

[www.saint-vincent74.fr](http://www.saint-vincent74.fr)



## Maîtriser les technologies de demain !

